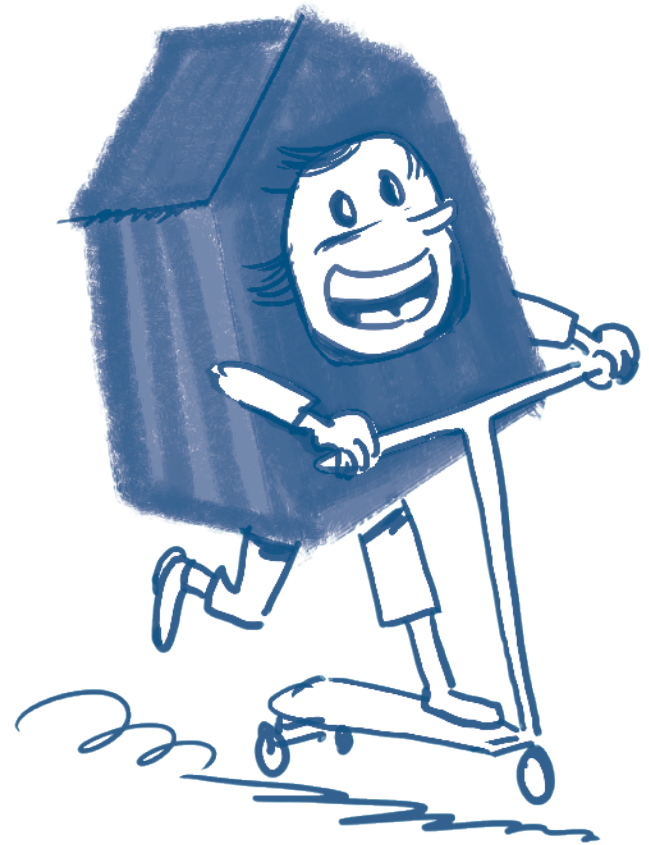




**Chinderhuis  
Nidwalden**

Verein für familien-  
und schulergänzende  
Kinderbetreuung

# **Jahres- bericht 2025**



## Chinderhuis Nidwalden

Verein für familien- und  
schulergänzende Kinder-  
betreuung  
Postfach, 6371 Stans  
[www.chinderhuis.ch](http://www.chinderhuis.ch)

Geschäftsstelle  
Turmatt 3  
6370 Stans  
041 610 41 10  
[info@chinderhuis.ch](mailto:info@chinderhuis.ch)

KiTa Stans  
Nägelligasse 23  
6370 Stans

KiTa Hergiswil  
Rosenweg 5  
6052 Hergiswil

Kita Ennetbürgen  
Buochserstrasse 12  
6373 Ennetbürgen

Chinderhuis Dallenwil  
Wiesenbergstrasse 13  
6383 Dallenwil

Chinderhuis Ennetmoos  
Schulhausstrasse 2  
6372 Ennetmoos

Tagesfamilien Koordination  
041 610 95 22  
[tagesfamilien@chinderhuis.ch](mailto:tagesfamilien@chinderhuis.ch)

## Verbände

kibesuisse  
Verband Kinderbetreuung  
Schweiz

Zodas  
Zentralschweizer  
Organisation der  
Arbeitswelt Soziales

Pro Wirtschaft  
Nidwalden/Engelberg

## Firmenpartner

Kantonsspital  
Nidwalden

## Herzlichen Dank für Ihre Spende!

Raiffeisenbank Nidwalden  
IBAN:  
CH28 8080 8008 2830 1438 5

Oder spenden Sie per TWINT



QR-Code mit der  
TWINT App scannen



Betrag und Spende  
bestätigen



KITA  plus

Für Kinder mit besonderen Bedürfnissen

# Inhalt

<b>Rückblick Vorstand und Geschäftsleitung</b>	2
<b>Rückblick Pädagogik</b>	6
<b>Interview Standortleiterin</b>	10
<b>Finanzbericht</b>	14
<b>Jahresrechnung</b>	15
<b>Betreuungsstatistik</b>	18
<b>Personelles</b>	19
<b>Spenderinnen &amp; Spender</b>	20

# Familien-orientiert

Ob Kita, schulergänzende Tagesstruktur, Tagesfamilie oder Nannys – das Chinderhuis Nidwalden setzte sich 2025 als breit abgestützte Non-Profit-Organisation wiederum mit voller Hingabe für Familien ein.

Über 80 Mitarbeitende (davon 13 Auszubildende) betreuten in den Angeboten knapp 400 Kinder. Damit ist das Chinderhuis Nidwalden nicht nur eine relevante Arbeitgeberin, sondern unterstützt Eltern bei der Vereinbarkeit von Familie und Beruf, entlastet sie im Alltag, stärkt die Kinder und leistet einen wesentlichen gesellschaftlichen sowie wirtschaftlichen Beitrag im Kanton.



### Qualitativ hochstehend

Das Chinderhuis Nidwalden steht für eine verlässliche und professionelle familienergänzende Betreuung. Seit 12 Jahren wird in unseren Kitas mit dem Qualitätsstandard QualiKita auf höchste pädagogische Standards gesetzt. Als einzige Kita im Kanton Nidwalden hat das Chinderhuis den anspruchsvollen Qualitätsmanagementzyklus mehrfach erfolgreich durchlaufen. Die Zertifizierungsstelle Procert attestierte den Chinderhuis Kitas im Jahr 2025 weiterhin Bestnoten in der gelebten Qualität auf der pädagogischen und organisationalen Ebene.

Sehr praxisnah arbeiteten alle Mitarbeitenden 2025 an pädagogischen Themen. So wurde der Kinderschutz weiter gestärkt, es fanden Vertiefungen der STEP-Methodik (Systematisches Training für Eltern und Pädagogen), Praxisaustausche, Interventionen und Hospitationen statt.

Allen unseren Mitarbeiterinnen und Mitarbeitern gebührt an dieser Stelle ein grosses Dankeschön für ihre professionelle und herzliche Arbeit. Sie setzen sich täglich kompetent und reflektiert zum Wohl der Kinder und ihren Familien ein.

### Kita neu an drei Standorten

In Ennetbürgen durfte das Chinderhuis Nidwalden per März 2025 einen neuen Standort eröffnen. Das schicke Häuschen an der Buochserstrasse 12 wurde mit viel Liebe neu eingerichtet und bietet Kindern wie auch dem Betreuungspersonal eine rundum angenehme Wohlfühlatmosphäre. In Hergiswil sind seit August 2025 beide Kita-Gruppen gemeinsam im 150 Jahre alten Rosenchalet zu Hause. Das Personal schätzt den Austausch und für Eltern ist es schön zu wissen, dass ihre Kinder noch stärker altersgerecht gefördert werden. In Stans beleben die drei Kita-Gruppen weiterhin das beinahe 500-jährige Keyserhaus und bewegen sich im eigens für Kinder konzipierten Garten. Mit diesen drei Standorten ist das Chinderhuis bestens im Kanton Nidwalden aufgestellt.

## Wirtschaftlich

Mit der Eröffnung des neuen Standorts in Ennetbürgen konnten gegenüber dem Vorjahr 4% mehr Betreuungstage geleistet werden. Die schulergänzenden Tagesstrukturen in Dallenwil und Ennetmoos haben sich gut etabliert und bringen der Gemeinde und den Familien einen grossen Mehrwert. Die Betreuungsstunden von Nannys blieben unverändert, während bei den Tagesfamilien ein deutlicher Rückgang zu verzeichnen war. Dies zeigt, dass sich Betreuungsbedürfnisse von Familien hin zur Nannybetreuung ändern und auch die schulergänzenden Tagesstrukturen für Schulkinder eine zunehmend genutzte Option darstellen.

Aufgrund der Investitionen in die Standorte, der fortschreitenden Digitalisierung der Administration sowie der teils unregelmässigen Auslastung der Kitas schloss das Chinderhuis Nidwalden das Geschäftsjahr 2025 mit einem Verlust von 48 000 Franken ab. Trotz dieses Ergebnisses bleibt die finanzielle Stabilität des Chinderhuis für die kommenden Jahre gesichert. Der Betrieb wird kontinuierlich weiterentwickelt, um eine verlässliche und wirtschaftlich solide Umsetzung der Angebote zu gewährleisten.

Der Vorstand des Chinderhuis Nidwalden hat sich im Jahr 2025 zu neun Sitzungen und einer Klausur getroffen. Die Generalversammlung wurde am 22. Mai 2025 ordnungsgemäss durchgeführt.

Unser herzlicher Dank gilt den Vereinsmitgliedern, den Eltern, unseren Partnerorganisationen, den engagierten Mitarbeitenden sowie allen Spenderinnen und Spendern. Ihre Verbundenheit, ihr Vertrauen und die schöne Zusammenarbeit machen unsere Arbeit erst möglich.

**Claudia Flury**  
Präsidentin

**Manuela Sommer**  
Geschäftsleiterin





# Lernort für Kinder



Das Chinderhuis versteht sich als Lernort für Kinder. In allen Angeboten wählen die Betreuungspersonen Aktivitäten gezielt auf die Entwicklungsstufen der Kinder aus und fördern spielerisch ihre kognitive, soziale und emotionale Entwicklung. Angespornt von ihrer Neugier entdecken die Kinder die Welt. Aufmerksam begleiten die Betreuungspersonen die Kinder in ihren individuellen Bildungs- und Entwicklungsprozessen .

## Standorte

Das Jahr 2025 war geprägt vom Aufbau eines neuen Standorts sowie von der räumlichen Zusammenlegung der Gruppen in Hergiswil. Solch weitreichende Veränderungen erforderten für Kinder, Eltern und Mitarbeitende eine sorgfältige Planung und eine achtsame Begleitung der Übergänge.

Im März 2025 wurde der neue Standort in Ennetbürgen eröffnet. In dieser Phase stand die Gestaltung der Räumlichkeiten, der Aufbau eines neuen Teams sowie die Aufnahme bestehender und neuer Kinder im Mittelpunkt. Die Gruppe Nemo bietet Platz für bis zu 14 Kinder und wird von einem qualifizierten Team aus Fachpersonen, Lernenden und einer Aushilfe betreut.

Auch der Standort Hergiswil entwickelte sich weiter: Im Sommer 2025 bezog die Gruppe Wirbelwind das Rosenchalet. Damit konnte der lang gehegte Wunsch realisiert werden, die zwei Hergiswiler Gruppen unter einem Dach zu vereinen. Seither betreut die Gruppe Wirbelwind altersgerecht die Kleinstkinder, während die Gruppe Rägeboge Kinder im Vorschulalter begleitet.

## QualiKita

Die Qualität der Betreuung wird in den Kitas seit 2013 durch das Label QualiKita extern überprüft und transparent gemacht. Vier der acht Qualitätsbereiche – Entwicklungs- und Lernaktivitäten, Beziehung und Interaktion, Inklusion und Partizipation sowie Eltern- und Familienarbeit – werden monatlich mit einem Schwerpunkt im Team reflektiert, hospitiert und, wo nötig, in der

Praxis weiter verbessert. Der Qualitätsmanagementprozess schafft die Grundlage für eine regelmässige, professionelle Reflexion unserer Betreuungsqualität und unserer Rahmenbedingungen und ermöglicht eine kontinuierliche Weiterentwicklung.

## Tagesfamilien und Nannys

Neben der institutionellen Betreuung bietet das Chinderhuis auch familiennahe Betreuungsformen an. Tagesfamilien und Nannys ermöglichen eine individuelle und flexible Betreuung in einem vertrauten Umfeld. Die beiden Betreuungsformen zeichnen sich durch sehr enge und konstante Bindungsbeziehungen aus. Der kleine Betreuungsrahmen kann ein Kind darin unterstützen, seine Umwelt zu erkunden und neue Lernmöglichkeiten zu erproben. Bei der Nanny-Betreuung können Kinder in ihrem gewohnten häuslichen Umfeld bleiben und dadurch wird ihnen ein stabiler Alltag gewährleistet und beispielsweise der Besuch der Hobbys ermöglicht. Um die Qualität in der Tagesfamilien- und Nanny-Betreuung sicherzustellen, absolvieren alle Betreuungspersonen jährlich Weiterbildungen nach dem STEP-Programm sowie Nothelferkurse für Kleinkinder. Ergänzt werden diese Weiterbildungen durch Praxisaustausche und regelmässige Besuche der Vermittlerinnen, welche die Umsetzung der Qualitäts- und Kinderschutzstandards überprüfen und begleiten.



Die Betreuung in der Tagesfamilie oder durch Nannys werden von Eltern sehr geschätzt. Dabei steht das Chinderhuis Nidwalden jedoch vor Herausforderungen bei der Rekrutierung geeigneter Betreuungspersonen.

### **Anlässe und Zusammenarbeit**

Für Gross und Klein sind die sehr gut besuchten Anlässe wie die Teilnahme am Fasnachtsumzug, die Sommeranlässe in der Kita, der Besuch vom Samichlaus oder die Gestaltung der Advents Fenster mit freudigen Erlebnissen verbunden. Sie geben uns die Gelegenheit, Traditionen aufzunehmen, am Dorfleben teilzuhaben und unsere Arbeit sichtbar zu machen.

Ein besonderes Highlight im letzten Jahr war die Zusammenarbeit mit den Alterszentren Nägeligasse, Oeltrotte und Zwyden sowie dem Wohnheim Mettenweg. Dabei konnten mit gut strukturierten Aktivitäten für Alt und Jung schöne gemeinsame Momente geschaffen werden. Einen herzlichen Dank an alle Beteiligten für das professionelle und schöne Miteinander. Unsere Mitarbeitenden engagieren sich in ihrer täglichen Arbeit professionell und mit viel Herz für die uns anvertrauten Kinder. Sie schaffen Rahmenbedingungen und erweitern ihre Fach-

kompetenz sowie Haltung, damit sich die Kinder gesund entwickeln können und die familienergänzende Betreuung für alle von grossem Nutzen ist.

Wir sind stolz auf unsere Mitarbeiterinnen und Mitarbeiter und danken ihnen herzlich für ihr professionelles Agieren und ihre Bereitschaft laufend zu reflektieren und zu lernen.

**Sabine Enderli Würsch**  
**Pädagogische Leitung**

**Marlis von Holzen**  
**Leitung Tagesfamilien Koordination**



# Der Kita-Alltag ist wie eine Wundertüte

Laura Riebli, Kindheitspädagogin HF, ist als Standortleiterin der Kita im Keyserhaus an der Nägeligasse 23 in Stans für das tägliche Miteinander der drei Gruppen im Haus verantwortlich. Im Interview gibt sie spannende Einblicke in ihre Rolle und die Arbeit mit den Teams.

**Was macht deine Rolle als Standortleiterin im täglichen Kita-Alltag so interessant?**

Meine Rolle als Standortleiterin ist sehr vielseitig und das macht den Job für mich so spannend. Ich übernehme pädagogische Verantwortung und regle gleichzeitig auch Organisatorisches.

Weiter leite und begleite ich mein Team. Kein Tag ist gleich. Mal stehe ich mitten im Gruppengeschehen, mal führe ich Gespräche mit Mitarbeitenden oder Eltern, mal kümmere ich mich um die Zusammenarbeit mit unseren Partnern, wie beispielsweise dem Altersheim Nägeligasse. Auch arbeite ich weiterhin auf der Gruppe mit den Kindern, begleite sie im Kita-Alltag, helfe ihnen ihre Gefühle richtig zu verstehen, mache Spiele oder backe ein Zvieri mit ihnen. Durch die Abwechslung erlebe ich den Alltag als vierseitig und spannend.





## «Das Freispiel bietet Kindern die Möglichkeit, selbstbestimmt und ganzheitlich zu lernen.»

Laura Riebli

**Am Standort in Stans sind drei Gruppen zu Hause. Wie gestaltest du die Zusammenarbeit und den Austausch zwischen den Gruppen?**

Ich lege grossen Wert auf eine offene und wertschätzende Zusammenarbeit und Kommunikation zwischen den drei Gruppen. Regelmässig tauschen sich die Gruppenleiterinnen an einer Sitzung aus, planen neue Projekte und vertreten die Anliegen ihrer Gruppen. Dabei achte ich darauf, dass alle Themen Platz haben und wir gemeinsam eine Lösung finden. Täglich gehe ich auf jeder Gruppe vorbei und spreche kurz mit den Mitarbeitenden. Bei Anliegen nehme ich mir gezielt Zeit, damit sich alle Mitarbeitenden gehört fühlen und ein vertrauensvolles Arbeitsklima entsteht.

## **Welche pädagogischen Schwerpunkte sind dir in der Arbeit mit den Kindern besonders wichtig, und wie werden diese gruppenübergreifend gelebt und weiterentwickelt?**

Im Zentrum meiner pädagogischen Arbeit stehen die Bedürfnisse der Kinder, ihre Selbstständigkeit und ihre individuelle Entwicklung. Mir ist wichtig, dass die Kinder sich sicher, gesehen und ernstgenommen fühlen. Themen wie Partizipation, Entdecken und soziale Kompetenzen sind sehr relevant im Kita-Alltag. Diese Haltung gebe ich durch das Vorleben im pädagogischen Alltag und durch regelmässiges Reflektieren im Team im Haus weiter. Einen zentralen und unverzichtbaren Bestandteil der pädagogischen Arbeit stellt das Freispiel dar. Indem die Kinder Spielpartner, Materialien und Spielinhalte frei wählen, handeln sie aus eigener Motivation und entsprechend ihres individuellen Entwicklungsstandes. Das Freispiel bietet Kindern die Möglichkeit, selbstbestimmt und ganzheitlich zu lernen. Im Freispiel entwickeln die Kinder wichtige soziale Kompetenzen wie Kommunikation, Kooperation, Empathie und Konfliktlösungsfähigkeiten.

Darüber hinaus werden Sprache, Kreativität und Fantasie angeregt, da Kinder eigene Spielideen einbringen, Rollen übernehmen und sich sprachlich austauschen. Auch motorische und kognitive Fähigkeiten, darunter Konzentration, Problemlösen, Ausdauer und logisches Denken, werden gefördert. Für pädagogische Fachkräfte ist das Freispiel eine bedeutende Zeit der Beobachtung. Dabei werden die Interessen, Stärken

und der Entwicklungsbedarf der Kinder erkannt und es kann individuell darauf eingegangen werden.

## **Worauf freust du dich jeweils, wenn du am Morgen ins Keyserhaus eintrittst?**

Der Kita-Alltag ist wie eine Wundertüte: Man weiss nie, was er bereithält, welchen Herausforderungen wir begegnen oder welches Highlight uns ein Lachen ins Gesicht zaubert. Genau diese Lebendigkeit macht unsere Arbeit so besonders. Mit viel Flexibilität, Engagement und Herzblut begegnen wir den täglichen Situationen und geben gemeinsam unser Bestes, um den Kindern einen sicheren, spannenden sowie lehr- und abwechslungsreichen Alltag zu ermöglichen. Jeder Tag bietet neue Chancen zum Lernen, Wachsen und gemeinsam Erleben – für die Kinder und für uns als Team.

Danke herzlich, liebe Laura, für den Einblick in deine Rolle als Standortleiterin in Stans und den Kita-Alltag.





# Finanzbericht

Das Chinderhuis Nidwalden konnte im vergangenen Jahr mit der Übernahme der Kita Ennetbürgen nochmals wachsen. Der Umsatz konnte um rund 7 Prozent auf CHF 2.7 Mio. gesteigert werden. Auch der Spendeneingang war mit 59 Tausend Franken sehr erfreulich. Der Ausbau der Leistungen führte zu höheren Aufwänden bei Räumen, Informatik und Personal, welche durch den gestiegenen Umsatz noch nicht kompensiert werden konnten. Es resultierte ein Betriebsergebnis von minus 73 Tausend Franken. Dieses wurde durch den Finanzertrag von 6 Tausend Franken, sowie Verwendung und Zuweisung von zweckgebundenen Spenden im Umfang von 19 Tausend Franken auf netto minus 48 Tausend Franken reduziert. Im Organisationskapital wurden die bisher separat ausgewiesenen nicht zweckgebundenen Spenden in das Vereinskapital umgebucht.

Die finanzielle Situation des Chinderhuis Nidwalden bleibt nach wie vor äusserst solide. Mit der ausgezeichneten Liquidität ist das Chinderhuis weiterhin für die Zukunft gewappnet, und bleibt jederzeit finanziell handlungs- und zahlungsfähig.

Raphael Hemmerle  
Vorstand Ressort Finanzen

## **Bericht der Revisionsstelle zur eingeschränkten Revision an die Mitgliederversammlung des Vereins**

### **CHINDERHUIS NIDWALDEN - Verein für familien- und schulgänzende Kinderbetreuung mit Sitz in Stans**

Als Revisionsstelle haben wir die Jahresrechnung (Bilanz, Erfolgsrechnung, Kapitalveränderungsrechnung und Anhang) des Vereins CHINDERHUIS NIDWALDEN - Verein für familien- und schulgänzende Kinderbetreuung für das am 31. Dezember 2025 abgeschlossene Geschäftsjahr geprüft.

Für die Jahresrechnung ist der Vorstand verantwortlich, während unsere Aufgabe darin besteht, die Jahresrechnung zu prüfen. Wir bestätigen, dass wir die gesetzlichen Anforderungen hinsichtlich Zulassung und Unabhängigkeit erfüllen.

Unsere Revision erfolgte nach dem Schweizer Standard zur Eingeschränkten Revision. Danach ist diese Revision so zu planen und durchzuführen, dass wesentliche Fehlauissagen in der Jahresrechnung erkannt werden. Eine eingeschränkte Revision umfasst hauptsächlich Befragungen und analytische Prüfungshandlungen sowie den Umständen angemessene Detailprüfungen der beim geprüften Unternehmen vorhandenen Unterlagen. Dagegen sind Prüfungen der betrieblichen Abläufe und des internen Kontrollsystems sowie Befragungen und weitere Prüfungshandlungen zur Aufdeckung deliktischer Handlungen oder anderer Gesetzesverstösse nicht Bestandteil dieser Revision.

Bei unserer Revision sind wir nicht auf Sachverhalte gestossen, aus denen wir schliessen müssten, dass die Jahresrechnung nicht dem schweizerischen Gesetz und den Statuten entspricht.

Hergiswil NW, 26. März 2026

#### **Alpina Treuhand AG**

*Marco Bucher*

  
Marco Bucher

Zugelassener Revisionsexperte  
Leitender Revisor

*Stephan Busch*

  
Stephan Busch

Zugelassener Revisionsexperte

# Bilanz

<b>Aktiven</b>		2025 CHF	2024 CHF
<b>Umlaufvermögen</b>	Flüssige Mittel	375 673	768 423
	Forderungen aus Lieferungen und Leistungen	197 017	144 878
	Delkredere	-3 100	-2 950
	Übrige kurzfristige Forderungen	2 284	3 298
	Aktive Rechnungsabgrenzungen	68 429	10 371
<b>Total</b>	<b>640 303</b>	<b>924 020</b>	
<b>Anlagevermögen</b>	Finanzanlagen	734 010	554 010
	Mobile Sachanlagen	3 504	5 004
	<b>Total</b>	<b>737 514</b>	<b>559 014</b>
<b>Total Aktiven</b>	<b>1 377 817</b>	<b>1 483 034</b>	

<b>Passiven</b>		2025 CHF	2024 CHF
<b>Kurzfristiges Fremdkapital</b>	Verbindlichkeiten aus Lieferungen und Leistungen	62 986	101 848
	Übrige kurzfristige Verbindlichkeiten	34 237	23 720
	Passive Rechnungsabgrenzungen	4 926	4 488
	Kurzfristige Rückstellungen	61 625	62 882
	<b>Total</b>	<b>163 773</b>	<b>192 937</b>
<b>Langfristiges Fremdkapital</b>	Langfristige Rückstellungen	60 000	69 000
<b>Total</b>	<b>Total</b>	<b>60 000</b>	<b>69 000</b>
<b>Fondskapital</b>	Zweckgebundene Spenden	24 494	43 859
<b>Total</b>	<b>Total</b>	<b>24 494</b>	<b>43 859</b>
<b>Eigenkapital</b>	Vereinskapital	1 129 550	939 523
	Nicht zweckgebundene Spenden	0	237 716
	<b>Total</b>	<b>1 129 550</b>	<b>1 177 239</b>
<b>Total Passiven</b>	<b>Total</b>	<b>1 377 817</b>	<b>1 483 034</b>

# Erfolgsrechnung

Ertrag		2025 CHF	2024 CHF
<b>Nettoerlöse aus Lieferungen und Leistungen</b>	Mitgliederbeiträge	10 350	10 950
	Ertrag Betreuung	2 434 743	2 283 448
	Bundes-, Kantons- und Gemeindebeiträge	206 563	155 885
	Übriger Ertrag	19 625	49 050
	Ertragsminderungen	-151	645
	<b>Total</b>	<b>2 671 131</b>	<b>2 499 978</b>
<b>Spenden und übriger Ertrag</b>	Anmeldegebühren, Mieteinnahmen, div. Einnahmen	0	10 025
	Spenden zweckgebunden	6 150	9 959
	Spenden nicht zweckgebunden	52 619	15 790
	<b>Total</b>	<b>58 768</b>	<b>35 774</b>
<b>Total Ertrag</b>		<b>2 729 899</b>	<b>2 535 752</b>

Aufwand		2025 CHF	2024 CHF
<b>Aufwand für Material und Waren</b>		231 397	178 940
<b>Personalaufwand</b>		<b>2 215 391</b>	<b>2 059 055</b>
<b>Übriger betrieblicher Aufwand</b>	Raumaufwand	163 192	149 534
	Unterhalt, Reparaturen, Ersatz	15 696	17 055
	Versicherungen, Beiträge, Gebühren	14 615	13 068
	Energie, Entsorgung	32 309	31 976
	Verwaltungsaufwand	20 799	20 506
	Informatikaufwand	87 771	62 702
	Werbung	14 857	38 892
	Übriger Betriebsaufwand	1 403	1 970
	<b>Total</b>	<b>350 641</b>	<b>335 703</b>
	Abschreibungen	4 988	5 913
<b>Betriebsergebnis</b>		<b>-72 518</b>	<b>-43 859</b>
	Finanzaufwand	253	263
	Finanzertrag	5 717	9 499
	Ausserordentlicher Ertrag	0	21 827
<b>Ergebnis vor Veränderung Fondskapital</b>		<b>-67 053</b>	<b>-12 797</b>
	Verwendung Spenden zweckgebunden	25 514	30 292
	Zuweisung Spenden zweckgebunden	-6 150	-9 959
<b>Jahresergebnis</b>		<b>-47 688</b>	<b>7 537</b>

## Kapitalveränderungsrechnung 2025

		Bestand 1.1.	Zuwei- sung/ Um- buchung	Ver- wendung	Total Ver- änderung	Bestand 31.12.
<b>Fondskapital</b>	Ertrag aus Samm- lung 2014 für Eröffnung neue Gruppe	20 131	0	20 131	-20 131	0
Zweck- gebundene Spenden	Spielmaterial	2 280	0	2 280	-2 280	0
	Gartenmobiliar und -unterhalt	17 228	0	1 823	-1 823	15 405
	Ausflüge	4 220	2 010	1 281	729	4 949
	Bewegungsspiele	0	4 140	0	4 140	4 140
	<b>Total</b>	<b>43 859</b>	<b>6 150</b>	<b>25 514</b>	<b>-19 365</b>	<b>24 494</b>
<b>Vereins- / Eigenkapital</b>	Vereins-/ Eigenkapital	939 523	237 716	0	237 716	1 177 239
	Jahresergebnis	0	0	47 688	-47 688	-47 688
	Spenden frei verwendbar	237 716	-237 716	0	-237 716	0
	<b>Total</b>	<b>1 177 239</b>	<b>0</b>	<b>47 688</b>	<b>47 688</b>	<b>1 129 550</b>

## Anhang gemäss Art. 959c OR

(in CHF)

### Firma, Rechtsform und Sitz des Vereins

Der Verein CHINDERHUIS NIDWALDEN – Verein für familien- und schulergänzende Kinderbetreuung hat seinen Sitz in Stans.

### Angaben über die in der Jahresrechnung angewandten Grundsätze

Die vorliegende Jahresrechnung wurde gemäss den Vorschriften des Schweizer Gesetzes insbesondere der Artikel über die kaufmännische Buchführung und Rechnungslegung des Obligationenrechts (Art. 957 - 962) erstellt.

Die Wertschriften werden zum Börsenkurs oder Marktpreis bewertet. Es wird eine Schwankungsreserve gebildet.

Vollzeitstellen	31.12.2025	31.12.2024
Anzahl der Vollzeitstellen lag im Jahresdurchschnitt nicht über	50	50

### Nicht bilanzierte Mietverpflichtungen

Mietvertrag Keyserhaus Stans: befristet bis 30.09.2033 mit Option (Jahresmietzins)	72 000	72 000
--	--------	--------

### Verbindlichkeiten gegenüber Vorsorgeeinrichtungen

Vorsorgeeinrichtung	2 630	19 873
---------------------	-------	--------

# Betreuungsstatistik

## Herkunft der Kinder

	Anzahl
Beckenried	6
Buochs	31
Dallenwil	60
Emmetten	27
Ennetbürgen	20
Ennetmoos	28
Hergiswil	60
Oberdorf	14
Stans	104
Stansstad	25
Wolfenschiessen	3
Ausserkantonale	8
<b>Total</b>	<b>386</b>
<b>TaFa und Nanny</b>	<b>99</b>
<b>TaKri</b>	<b>223</b>
<b>SEB (ohne Ferienkinder)</b>	<b>64</b>

## Tageskrippen

	2025	2024
<b>Betreute Kinder</b>	<b>223</b>	<b>225</b>
Babys unter 18 Monaten	24	25
Kinder über 18 Monaten	199	200
<b>Betreuungsstage</b>	<b>15 221</b>	<b>14 620</b>
Babys unter 18 Monaten	1 779	1 608
Kinder über 18 Monaten	13 442	13 012
<b>Mitarbeitende in der Betreuung (31. 12.)</b>	<b>35</b>	<b>35</b>

## Tagesfamilien und Nannys

	2025	2024
<b>Betreute Kinder Ø</b>	<b>99</b>	<b>83</b>
Babys unter 18 Monaten	6	8
Kinder über 18 Monaten	93	75
<b>Betreuungsstunden</b>	<b>16 933</b>	<b>21 942</b>
Babys unter 18 Monaten	0	991
Kinder über 18 Monaten	16 933	20 951
<b>Mitarbeitende in der Betreuung (31. 12.)</b>	<b>33</b>	<b>54</b>

## Schulergänzende Tagesstruktur

	2025	2024
<b>Betreute Kinder Ø</b>	<b>91</b>	<b>82</b>
Kinder ohne Ferienbetreuung	64	62
<b>Mitarbeitende in der Betreuung (31. 12.)</b>	<b>4</b>	<b>3</b>

# Personelles

<b>Vorstand</b>		2025		2024	
<b>Mitglieder</b>		5		6	

<b>Mitarbeitende</b>		2025		2024	
		Anzahl	Vollzeitstellen	Anzahl	Vollzeitstellen
<b>Geschäftsstelle</b>		5	2.7	6	3.1
<b>Kita</b>	Anzahl Personen	30	28.2	30	26.3
	Davon Fachpersonal	15	13.4	15	12.6
	Davon Auszubildende	15	14.8	15	13.7
<b>Schulergänzende Tagesstruktur</b>	Anzahl Personen	2	1.2	2	1.1
	Davon Fachpersonal	2	1.2	2	1.1
	Davon Auszubildende	0	0	0	0
<b>Haushalt</b>		1	0.6	1	0.6
<b>Total Festangestellte</b>		38	32.7	39	31.1
<b>Aushilfen und GFI</b>		9		10	
<b>Tagesfamilien</b>		23		25	
<b>Nannys</b>		10		11	
<b>Total Angestellte exkl. Vorstand</b>		80		85	
Davon weiblich		78		84	
Davon männlich		2		1	

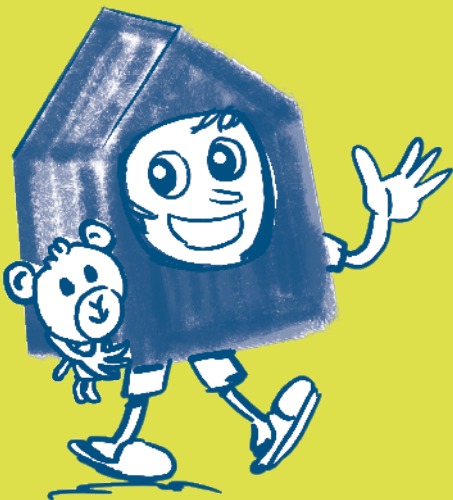
# Vielen Dank!

**Alle nachfolgend aufgeführten Personen, Firmen und Institutionen haben uns 2025 mit einer Spende unterstützt.**

Advokatur Hophan • Alpina Treuhand • Armin und Heidi Spaeni Stiftung • Cristina Lucioni Burdak Translation • Evang.-ref. Frauenverein Nidwalden, Schelbli Seraina • Evang.-ref. Kirche Nidwalden • Gabriel Transport AG • Müller Martini Holding • Nidwaldner Sachversicherung • Schaetzle AG • Thyll Stiftung • Trigonet AG • Zahnarzt Gander und Pless AG • Aeschlimann Deborah • Balbi-Zelger Gerhard und Elisabeth • Barmettler Thomas • Barmettler Leo • Bieri Martin • Blättler-Zumbühl Marie • Bozkurt Umur Itir und Onur • Cagliagan Zeynep und Mohanmed Hasan • Cerretti Geraldine und Manuel • Deyle Martins Sophie und Luis • Fischer Marianne • Furrer Verena • Graf Christian • Günthardt Elisabetha • Günthardt Wilma • Häcki Brigitte • Honcharuk Nataliya • Hösli Nadja • Kayser Anna-Barbara • König Lea und Roger • Mathis Andreas • Mattmann Kurt und Isabella • Odermatt Vinia und Stefan • Odermatt-Savic Werner • Portmann Karin • Renggli Laura und Pascal •

Röllli Barbara und Simon • Scheuber Richard und Terry • Schmid Heinz • Schmidt Thorsten • Stöckli Hermann • Tobler Suzanne • Troxler Franz • Vollgraff Gigi • von Holzen Flora und Jens • von Rotz Erika und Daniel • Dr. Waser Hugo • Zelger Urs Peter • Zimmermann Gilbert

**Zudem gilt unser Dank dem Kanton Nidwalden, den Gemeinden des Kantons Nidwalden sowie allen, die unser Bestreben materiell und ideell unterstützen.**



### Redaktion

Chinderhuis Nidwalden, Stans

### Konzept und Gestaltung

Franziska Binz, Emmenbrücke

### Fotografie

Sarina Fellmann, Ennetbürgen

### Druck

Druckerei Odermatt, Dallenwil

### Auflage gedruckt

500 Exemplare

### Folge uns auf Social Media





**Chinderhuis**  
Nidwalden

**Kita | Tagesfamilien | Nannys | Tagesstruktur**

Ihre Partnerin für familien- und schulergänzende Betreuung

**[www.chinderhuis.ch](http://www.chinderhuis.ch)**